

Výzva k akci:
Regulací k
dosažení inkluzivního
celoměstského
systému sanitace



© 2021 International Water Association (Mezinárodní asociace pro vodu)

Vydává IWA (Mezinárodní asociace pro vodu). Veškerá práva jsou vyhrazena.

Žádosti o povolení k reprodukci či překladu tohoto dokumentu – ať již za účelem prodeje či pro nekomerční využití – je nutné směřovat na Mezinárodní asociaci pro vodu, Media Office (Tiskové oddělení) přes webovou stránku www.iwa-network.org.

K ověření informací obsažených v této publikaci, přijala IWA veškerá odpovídající opatření. Nicméně, zveřejněný materiál je šířen bez jakékoliv výslovné či nepřímé záruky. Odpovědnost za výklad nebo použití tohoto materiálu spočívá výhradně na jeho čtenáři. V žádném případě nebude Mezinárodní asociace pro vodu odpovídat za jakékoliv škody vzniklé z jeho využití.

Výzva k akci:

**Regulací k
dosažení inkluzivního
celoměstského systému
sanitace**

Regulací k dosažení inkluzivního celoměstského systému sanitační: Výzva k akci

„Vyřešit kvadraturu kruhu“ znamená udělat něco velmi obtížného až zcela nemožného¹

„Roční náklady na obyvatele [Kampala, Uganda] v systémech kanalizace [186 USD] jsou více než třináctinásobně vyšší než náklady v systému zpracování kalů [14 USD]³“.

„Regulace spočívá v politické intervenci cílené na prosazování sektorových cílů ve veřejném zájmu – tedy ve vyvažování vzájemně si konkurujících zájmů různých dotčených stran“⁵

Jak vyřešit „kvadraturu kruhu“ v případě 2,1 miliardy městských obyvatel, z nichž mnozí patří k nejchudším na celé planetě, kde však i ti naléhavě potřebují realizovat své právo na bezpečně provozovaný sanitární systém? A jak je možné - při odhadovaných nákladech 105 miliard USD ročně² - zajistit udržitelný a dostupný způsob řešení zejména tam, kde dostupnost (a ochota hradit náklady) je velmi omezená, daňové sazby nízké a příjmy od sponzorů nikterak nerostou?

Inkluzivní celoměstský systém sanitační (CWIS) znamená takový přístup veřejných služeb k plánování a realizaci městských sanitárních systémů, kterého cílem je naplnění závěrů shrnutých v **SDG 6.2**: Bezpečný, spravedlivý a udržitelný systém sanitační pro všechny do roku 2030, a to bez ohledu na to, ve které městské části lidé, či jaké technologie jsou využívány pro služby jim poskytované.

Podíl městské populace žijící ve slumech či neformálních, resp. provizorních koloniích se na celém světě odhaduje na 66 % v nízkopříjmových zemích (zatímco podíl ve středně příjmových zemích činí 37 % a v zemích s vyšší příjmovou úrovní asi 24 %), přičemž absolutní počet těchto obyvatel představuje více než jednu miliardu⁴. Vyřešit nároky na sanitární potřeby takových obyvatel v neformálních či provizorních koloniích a ukončit tak vyměšování exkrementů na volném prostranství je zvláště obtížný úkol, vyžadující ekonomickou dostupnost a přístupnost tam, kde je mimořádně obtížné a nákladné realizovat konvenční vodou splachované odkanalizování, a kde jsou pro možnosti výkonu služeb v neodkanalizovaných oblastech vyžadovány přístupové komunikace a prostory k septikům a jímkám pro jejich nezbytné vyvážení. To vše může být navíc zhoršováno institucionálními překážkami pro poskytování služeb v neformálně obývaných lokalitách.

Realizace CWIS vyžaduje regulační orgány, které mají odbornost a schopnosti nalézat pragmatickou rovnováhu mezi politikou a standardy nastavenými politickými a legislativními složkami a mezi poskytovateli služeb, kteří pro poskytování těchto služeb potřebují přístup ke zdrojům financování (poplatky a daně), úvěrovým finančním prostředkům a lidským zdrojům.

V širokém kontextovém spektru regulační orgány (a jejich ekvivalentní organizace) prokázaly, že mohou představovat významný impuls při „postrkování“ monopolního odvětví dodávky vody, certifikovat poskytovatele služeb ve smyslu zkvalitňování jejich úrovně ve prospěch jejich stávajících i nových zákazníků, a zároveň je pobízet k růstu kvality poskytovaných služeb prostřednictvím srovnatelné konkurence (benchmarkingu) a penalizací nedostatečné výkonnosti.

Následně pak dochází k ještě k náročnější výzvě, a to požadovat po regulačních orgánech, aby rozšířily svou schopnost ke kompromisům i dále, za rámec dohledu nad monopolní oblastí odvádění a čištění odpadních vod prostřednictvím kanalizačních sítí a čištění odpadních vod, obvykle podporovaných dotacemi ze stočného. Bude přitom potřebné rozšířit dohled ze strany regulačních orgánů i na poskytovatele „sanitárních služeb bez kanalizace“, a to jak v oficiálně schválených, tak i neformálních/provizorních obytných lokalitách, kde se sanitární služby bez kanalizace poskytují pro domácnosti v místě, vyvážením septiků a žump, včetně bezpečné přepravy do veřejných čistíren odpadních vod či jiných recyklačních zařízení. Takový dohled ze strany regulačních orgánů musí samozřejmě zahrnovat i dohled nad přípustností souvisejících rizik při znečišťování spodních vod, zejména v případech, kdy propustné stěny / obložení septiků a jímek jsou využívány jako ekonomicky výhodné „trativody“.

Pro dosažení cílů CWIS, se od oprávněného poskytovatele služeb očekává, že umožní, a zároveň i dohlédne na subdodavatelské subjekty tak, aby předmětné služby byly poskytnuty kompletně, včetně těch, které zajišťují středně velké a menší soukromé společnosti, nevládní organizace, resp. komunální organizace (u všech však na základě standardizovaných smluv), stejně jako společnosti veřejného sektoru.

Každá země má svůj vlastní regulační rámec a strukturu zahrnující široké spektrum, ve kterém se mocenské vlivy a priority značně liší. V ideálním případě je regulace prováděna na odpovídajících úrovních a pro specifické účely, přičemž neexistuje ten „nejlepší způsob“, který by „pasoval“ na všechny situace. Existuje však jediný cíl – sanitární systém.

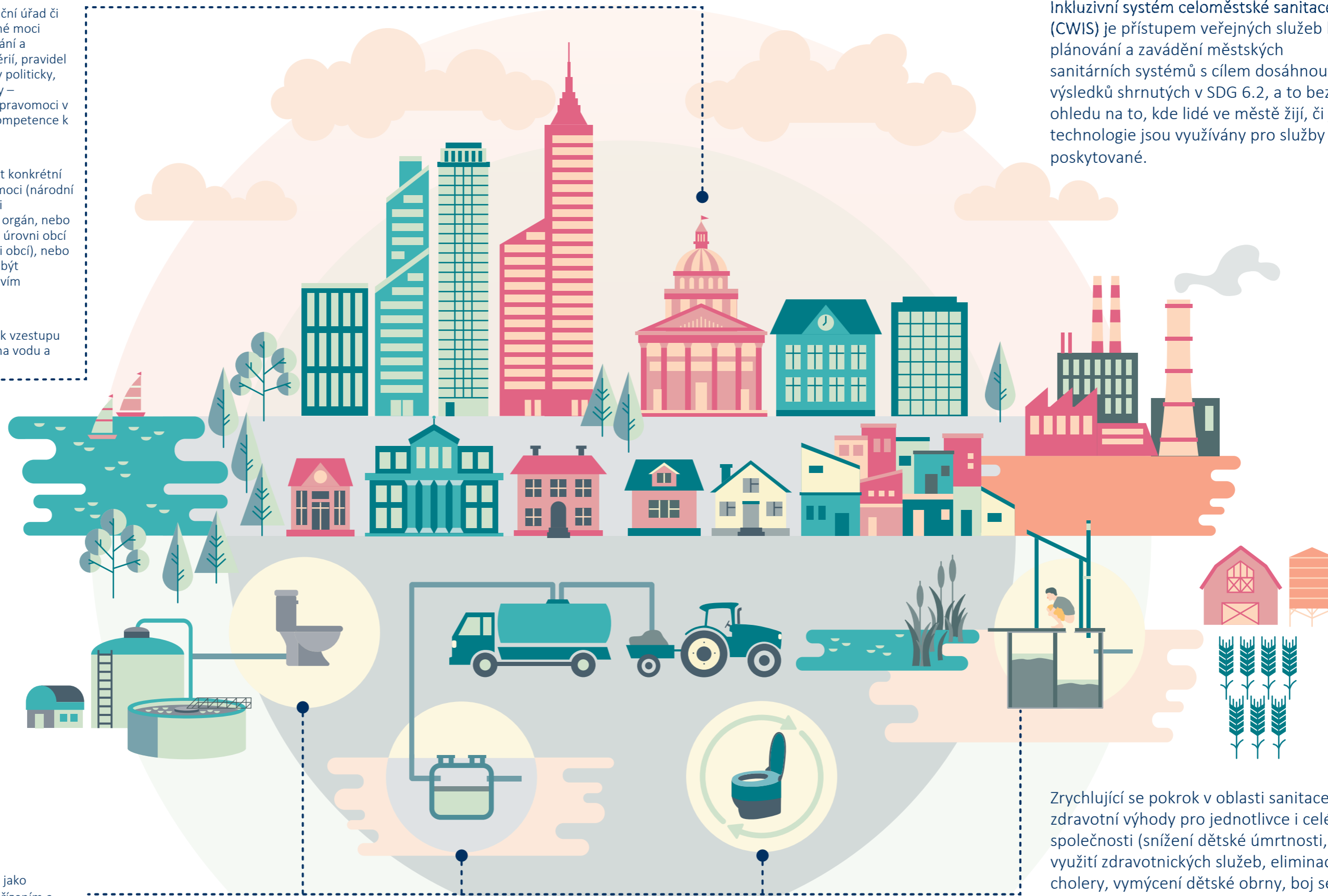
Posláním této Výzvy k akci je podpora a inspirace pro regulační orgány, zvláště ty působící v hospodářském sektoru tak, aby podnítily poskytování služeb v kontextu ekonomicky dostupného a udržitelného zpoplatnění, tedy cen, poplatků a dotací, a to vše v úzké spojitosti na hospodaření s vodními zdroji a ochranu životního prostředí a – pokud je to nezbytné – i prostřednictvím prosazování územních plánů a stavebních povolení, legislativy k ochraně životního prostředí, ochrany zdraví a bezpečnosti při práci, či ochrany práv spotřebitele.

„Regulační orgán, regulační úřad či regulátor je orgán veřejné moci odpovídající za uplatňování a prosazování norem, kritérií, pravidel a požadavků - které byly politicky, právně či smluvně přijaty – vykonávající autonomní pravomoci v oblasti služeb a mající kompetence k provádění dohledu.“⁶

Regulaci může vykonávat konkrétní rezort národní či státní moci (národní nebo státní regulátor), či víceodvětvový regulační orgán, nebo i samosprávné orgány na úrovni obcí (samoregulace na úrovni obcí), nebo vládní agentura či může být realizována prostřednictvím smluvních vztahů.“⁷

Regulací potom dochází k vzestupu uplatnění lidských práv na vodu a sanitaci.

Inkluzivní systém celoměstské sanitační (CWIS) je přístupem veřejných služeb k plánování a zavádění městských sanitárních systémů s cílem dosáhnout výsledků shrnutých v SDG 6.2, a to bez ohledu na to, kde lidé ve městě žijí, či jaké technologie jsou využívány pro služby jim poskytované.



“Sanitace je definována jako používání a přístup k zařízením a službám bezpečné likvidace lidské moči a exkrementů.“⁸

“Sanitární systém bez kanalizace je systém nepřípojený na zesíťovaný kanalizační systém, který shromažďuje, přenáší a zcela čistí specifické vstupy umožňující bezpečné opětovné využití či likvidaci vytvořených pevných výstupů a/nebo odpadních vod.“⁹

Zrychlující se pokrok v oblasti sanitační přináší zdravotní výhody pro jednotlivce i celé společnosti (snížení dětské úmrtnosti, lepší využití zdravotnických služeb, eliminace cholery, vymýcení dětské obrny, boj se střevními parazity, snížení případů zakrnění u dětí), bezpečnost a duševní zdraví, bezpečné potraviny, environmentální spravedlnost, důstojnou práci a čisté životní prostředí pro rekreaci.“¹⁰

Akce ze strany regulačních orgánů směrem k poskytovatelům služeb: překlenovací politika, zákonodárství a zajišťování služeb

Úkolem regulátora je umožnit, poskytnout a udržet schopnost financování efektivních poskytovatelů služeb s cílem urychlit poskytování inkluzivních sanitárních služeb.

Regulace prostředí usnadňujícího rozvoj CWIS

„(IUWM – Integrated Urban Water Management) Intergované hospodaření s městskými vodami je popisováno jako praxe v hospodaření se sladkou vodou, odpadní vodou a dešťovou vodou tvořící součástí plánu řízení povodí. Navazuje na stávající úvahy o zásobování vodou a odkanalizování v rámci městského osídlení začleněním městského vodního hospodářství do oblasti působnosti celého povodí.“¹¹

„Ochota obyvatelů domácností hradit náklady [Nakuru, Keňa] představuje méně, než 25% investičních nákladů potřebných pro kvalitní splachovací toalety s vyzděnou jímkou.“¹²

„Ochota hradit náklady za vyvážení septiku a bezpečnou likvidaci [septikového kalu], včetně přepravy a přečištění v Kisumě odpovídá cca 23% provozních nákladů.“¹³

- Provést posouzení regulačního rámce (včetně legislativy, stanov, vyhlášek, stupňů regulační nezávislosti a ostatních nástrojů), s cílem připravit pracovní plán pro regulaci CWIS, který by vytyčil způsoby pro zajištění CWIS v kontextu rozvoje veřejné politiky.
- Pracovní plán musí zahrnovat jasné pochopení všech zájmů různých zúčastněných., resp. dotčených subjektů v rámci zajišťování inkluzivní sanitace pro všechny, jejich jednotlivé role a odpovědnosti a případné mezery nebo naopak duplicity (překrývání činností), slabá místa, především ve vztahu k orgánům samosprávy v oblasti územního plánování a komunálních služeb, a to vše tak, aby byly jasné definovány příslušné odpovědnosti v rámci vymáhání legislativních požadavků.
- Považovat CWIS jako rozhodující první krok k cíli ve dlouhodobém výhledu pro plánování „**Integrovaného hospodaření s městskými vodami**“ (včetně využívání šedých a dešťových vod, a to zejména v neoficiálních osídleních), kde definice pojmu sanitace rovněž odkazuje na „**udržování hygienických podmínek pomocí takových služeb jako je svoz pevných odpadů a likvidace odpadních vod.**“
- Po dosažení nezbytného konsensu, je nutné zvážit nastavení licenčních podmínek pro dodavatele vody ve veřejných vodovodních (a/nebo kanalizačních) systémech tak, aby se stali „**společnostmi pro vodovodní a kanalizační systémy**“ s odpovědností za poskytování sanitárních služeb pro všechny neodkanalizované systémy (vedle těch odkanalizovaných); nebo alternativně tam, kde obecní orgány prokazatelně plní efektivně svou roli jako poskytovatel služeb, či kde pravděpodobně není možné mít žádné veřejného dodavatele vody, musí být držitelem licence pro regulované CWIS i nadále pověřovány orgány místní samosprávy.
- Stanovit postupy pro periodické obnovování udělených licencí. Licence musí být udělovány pro geograficky přesně definovaná území, včetně (případně) časem očekávaných změn jejich hranic.
- Průběžně zajišťovat aktualizace i konfigurační úpravy ve **standardech, normách a podzákonných právních předpisech předepisujících kvalitu služeb** tak, aby bylo dosaženo postupné realizace sanitárních systémů bez kanalizace a vyvážení septiků a jímek, a to navíc vedle konvenční sanitace (kanalizační systémy plus snížené náklady).
- Plošně harmonizovat regulační požadavky napříč sektory služeb vztahujících se k sanitaci s cílem zajistit **ochranu veřejného zdraví a životního prostředí**.
- Vést dialog s vládními orgány v rámci pravděpodobného rozsahu a struktury **potřebných dotací hrazených z daní** tak, aby bylo možné CWIS po etapách rozvíjet.
- Podporovat ovzduší **spolupráce, transparentnosti, sdílení poznatků a ochotu k inovacím** s cílem dosáhnout vytyčené cíle a motivovat provozovatele ke přijímání nových technologií a řešení; regulační orgány by měly podporovat připravenost poskytovatelů služeb experimentovat, počít se z chyb a spolupracovat se všemi zúčastněnými i dotčenými subjekty.

Regulace a motivace poskytovatelů služeb k zavádění CWIS

„Ekonomická regulace je souborem pravidel a organizačních opatření nastavujících, vyhodnocujících, prosazujících a měnících povolené poplatky a normy služeb pro dodavatele vody [a sanitárních služeb].“¹⁴

- Podporovat celou škálu pobídek pro motivaci poskytovatelů služeb k tomu, aby obsluhovali i doposud zanedbávané lokality v kontextu pragmatických, postupně se rozvíjejících a flexibilních přístupů.
- Jednat se **soukromými poskytovateli služeb** pro lepší pochopení, jaké pobídky by jim pomohly zvýšit a zkvalitnit obslužnost, resp. pokrytí doposud zanedbávaných lokalit.
- Na společném základě mezi regulačními orgány a poskytovateli služeb vytvořit transparentní „**finanční model tarifů a poplatků**“ (kalkulační tabulku), zahrnující možnosti řetězců služeb s kanalizací (snížení stávajících dotací) i bez kanalizace.
- Propagace pojetí „**skutečné ceny sanitace**“ analogicky k již známé skutečné ceně vody s cílem zvýšit povědomí o tomto aspektu.
- Vypracování **Klíčových ukazatelů výkonnosti** (avšak ne příliš mnoho) vztahujících se k požadavkům a pobídkám k vyšší výkonnosti tak, aby bylo zajištěno, že plány poskytovatelů služeb budou zahrnovat i dodatečné a vedlejší služby pro zlepšení podmínek v chudých oblastech, se specifickým klíčovým ukazatelem výkonnosti **pro stávající úroveň služeb** (tj. služby již využívané) v **nízkopříjmových městských oblastech**.
- Začít s prováděním **průzkumu spokojenosti** s využitím Karet pro zpětnou vazbu ze strany občanů, benchmarking a tabulky pro srovnání výkonnosti mezi jednotlivými licencovanými poskytovateli služeb.
- Podle potřeby podporovat poskytovatele služeb (a i zástupce spotřebitelů) prostřednictvím **vytváření potřebných kapacit** pro podporu rozvoje rizikových přístupů k přípravě plánů pro služby a správu majetku.

Nastavení požadavků pro licencované poskytovatele služeb

Prostřednictvím regulačních nástrojů, i když nikoliv pouhou regulací, vzrostl počet kanalizačních přípojek a úroveň čištění odpadních vod v Korejské republice z 2% (1961) na 90% (2012); toto bylo podpořeno vstupem soukromého kapitálu v úrovni 800 milionů USD, který zafinancoval v mezi lety 1998 ÷ 2008 100 čistíren odpadních vod (při současném snížení provozních nákladů čistíren o 25%). V kontextu Národního a lokálního dotačního programu představovaly tyto akce celkem 2,8 miliardy USD ročně, při současném 3,8 násobném růstu poplatků vodného pro uživatele (2000 ÷ 2012)¹⁵

- Sběr a hlášení zahrnující příslušná data, tedy **informace o kvalitě služeb** a jejich nákladech na základě regulačních vodítek pro účetnictví v oblasti nákladovosti dodávek vody a zajišťování sanitárních služeb s **důrazem na postupné posílení správy takových informací a výkaznictví**, a to v celé oblasti řetězce sanitárních služeb.
- Předkládání periodických (četnost stanovuje regulační orgán) **plánů na poskytování služeb a správu majetku** pro celý řetězec sanitárních služeb, včetně návrhů na financování, zdůvodňujících rovnovážný poměr mezi projektovými řešeními s kanalizací a bez kanalizace (obě současně i ve vztahu k investicím do vodovodních sítí), ve smyslu předpokládaných výstupů na základě vyhodnocení zdravotních rizik.
- Vypracování návrhů tarifů a uživatelských poplatků (v rámci pokynů regulačních orgánů a finančního modelu) strukturovaných tak, aby vyvážili dostupnost pro uživatele na straně jedné a finanční udržitelnost poskytovaných služeb na straně druhé, s vhodnými dotacemi (zejména z poplatků za vodu, obecních daní a vnitrostátních investic) - chudé uživatele bude nutné dotovat pomocí regulačních nástrojů, a to jak v podpoře přístupu tak i k užívání služeb, s cílem zajistit jejich dosažitelnost pro potřebné domácnosti.
- Zajistit pro poskytovatele služeb odpovídající mechanismus umožňující odvolání proti rozhodnutím regulačních orgánů.
- Prověřovat a rozvíjet inovativní možnosti finanční podpory a financování, převody dárců, dotace a křížové dotace, včetně všech možných přínosů „cirkulační ekonomiky“.
- Zainteresování občanů-uživatelů s cílem zvýšit povědomí o přínosech a hodnotách sanitárních systémů, stejně jako jejich správné pochopení, získání znalostí a všeobecné informovanosti o sektoru sanitačních systémů a s bez kanalizace.
- Zajistit odpovídající mechanismus pro komunikaci s uživateli, a to v rámci plánů připravovaných poskytovateli služeb.
- Zajistit budování kapacit v oblasti lidských zdrojů a bezpečnosti a ochrany zdraví pro pracovníky v sektoru sanitace prostřednictvím vývoje a zavádění standardních provozních postupů.

Poděkování

Tuto Výzvu k akci připravil Pracovní tým členů a partnerů Mezinárodní asociace pro vodu (IWA), a to za cenné podpory Poradního výboru s cílem předložit strategický příspěvek k SDG6 (Global Acceleration Framework = Globální rámec pro urychlení) na základě Charty IWA z Lisabonu 2015 (IWA 2015 Lisbon Charter).

Mezinárodní asociace pro vodu by chtěla vyjádřit své zvláštní uznání Richardu Franceysovi a Kathy Ealesové za jejich zasvěcenou a těžkou práci při kompilaci tohoto dokumentu s využitím cenných přínosů pocházejících z iniciativy Pracovního týmu a Poradního výboru.

Literární odkazy

¹Cambridge Dictionary: <https://dictionary.cambridge.org/dictionary/english/square-the-circle> (Slovník University of Cambridge)

²UNICEF (2020) Global and Regional Costs of Achieving Universal Access to Sanitation to Meet SDG Target 6.2 November 2020 (UNICEF – 2020, Globální a regionální náklady na dosažení cílů obecného příjmu k sanitaci stanovených SDG, Cíl 6.2, listopad 2020)

³McConville J, Kvarnström E, Maiteki J and Niwagaba C (2019) Infrastructure investments and operating costs for fecal sludge and sewage treatment systems in Kampala, Uganda, *Urban Water Journal*, 16:8, 584-593 (Investice do infrastruktury a provozní náklady čištění kalu z exkrementů a splaškových vod v Kampale, Uganda)

⁴<https://data.worldbank.org/indicator/EN.POP.SLUM>

⁵Mumssen Y, Gustavo S, Kingdom B, Norhan S, and Marques R (2018) “Regulation of Water Supply and Sanitation in Bank Client Countries: A Fresh Look.” World Bank, Washington, DC (Regulace dodávek vody a zajišťování sanitace v klientských zemích banky – Aktuální pohled).

⁶International Water Association (2015). The Lisbon Charter - Guiding the Public Policy and Regulation of Drinking Water Supply, Sanitation and Wastewater Management Services (Mezinárodní asociace pro vodu – 2015, Lisabonská charta: Vodítka pro politiku veřejného sektoru a regulaci v oblasti dodávek pitné vody, poskytování služeb sanitace a čištění odpadních vod).

⁷Mumssen et. al. (2018) op.cit. (v již shora uvedeném)

⁸United Nations Children’s Fund (UNICEF) and the World Health Organization (2020) State of the World’s Sanitation: An urgent call to transform sanitation for better health, environments, economies and societies. New York (Dětský fond Organizace spojených národů a Světová zdravotnická organizace (2020): Stav sanitace ve světě: Naléhavá výzva k transformaci sanitace pro lepší zdraví, životní prostředí, hospodářství a společnost).

⁹UNICEF & WHO (2020) op. cit. (v již shora uvedeném)

¹⁰ISO/IWA 24:2016 (2016) Non-sewered sanitation systems — General safety and performance requirements for design and testing: <https://www.iso.org/obp/ui/fr/#iso:std:iso:iwa:24:ed-1:v1:en> (ISO/IWA Neodkanalizované sanitární systémy – Obecná bezpečnost a funkční požadavky na projekci a zkoušky).

¹¹Tucci, C., Goldenfum, J.A., Parkinson J.N. (2009 “Integrated Urban Water Management: Humid Tropics”). 978-92-3-104065-8 CRC Press 12 (Městský integrovaný vodohospodářský systém: Vlhké tropické prostředí).

¹²Norman G (2019) Is slum sanitation likely to require major subsidies? WSUP, July 2019, London (Opravdu vyžaduje sanitace ve slumech zásadní dotace?)

¹³Peletz R, MacLeod C, Kones J, Samuel E, Easthope-Frazer A, Delaire C (2020) When pits fill up: Supply and demand for safe pit emptying services in Kisumu, Kenya. *PLoS ONE* 15(9): e0238003. (Co dělat, když je septik plný: Poptávka a nabídka pro bezpečné vyvážení septiků v Kisumu, Keňa).

¹⁴Groom E, Halpern J and Ehrhardt D (2006) Explanatory Notes on Key Topics in the Regulation of Water and Sanitation Services, Water Supply and Sanitation Sector Board Discussion Paper Series 6, World Bank, Washington, DC. (Komentáře ke klíčovému tématům regulace v sektoru dodávek vody a sanitárních služeb – panelová diskuse, Dokument č. 6, Světová banka, Washington, DC.)

¹⁵Yu-Seop Shim, Seong-Hwan An, Jong-Ho Ahn (2016) Transformation of the Water Sector (1960–2012) Korean Water and Wastewater Works Association (KWWA), May 2016, Seoul (Proměny ve vodohospodářském sektoru (1960–2012), Korejská asociace podniků v oblasti vody a čištění odpadních vod, květen 2016, Soul).

Dodatečné zdroje informací

IWA CWIS WEBINÁŘ 1 – Na základě iniciativy Pracovního týmu, si účastníci panelové diskuse vyměňovali své zkušenosti a poznatky získané v Latinské Americe, Africe a Asii: <https://iwa-network.org/learn/regulatingcwis/>

IWA CWIS WEBINÁŘ 2 – V rámci tohoto webináře diskutovali poskytovatelé služeb a regulační orgány z Malajsie a Keňi o tom, jak podporovat poskytovatele služeb prostřednictvím přístupů spolupráce a pobídek, a rovněž tak jak poskytovatelé služeb se mohou vypořádat s problémy a výzvami pro poskytování kvalitních, cenově přístupných a udržitelných služeb pro všechny: <https://iwa-network.org/learn/regulating-serviceproviders-for-citywide-inclusive-sanitation/>.

INFORMAČNÍ SDĚLENÍ K CELOMĚSTSKÉ SANITACI ITYWIDE INCLUSIVE SANITATION BRIEFING NOTE: <https://citywideinclusivesanitation.com>

POKYNY K SANITACI A VEŘEJNÉMU ZDRAVÍ – Ženeva: WHO 2018. ‘Jednoznačný výčet položek potřebných k akci a poskytnutí nástrojů a zdrojů dále posílí roli hygienických správních orgánů jako klíčových hráčů v oblasti sanitace“: https://www.who.int/water_sanitation_health/sanitation-waste/sanitation/sanitation-guidelines/en/

APLIKACE SANIPATH JAKO VYHODNOCOVACÍ NÁSTROJ – Aplikace je vytvořena pro vyhodnocování rizik plynoucích z nedostatečné sanitace a pro pomoc při prioritizaci sanitárních investic na základě takových expozic, které mají největší dopady na veřejné zdraví: <https://www.sanipath.org/>.

STRATEGIE PRO REGULACI A RÁMEC PRO POSKYTOVÁNÍ SLUŽEB INKLUZIVNÍ MĚSTSKÉ SANITACE - ESAWAS vytyčuje regulační rámec a strategii integrující a určující poskytování služeb inkluzivní městské sanitace (včetně neodkanalizovaných sanitárních systémů) tak, aby regulační orgány mohly účinně vykonávat svůj mandát (viz rovněž Pokyny ESAWAS): <https://www.esawas.org/index.php/publications/other-esawas-publications>.

NÁSTROJ PRO PLÁNOVÁNÍ A VYHODNOCOVÁNÍ SANITÁRNÍCH SLUŽEB - Nástroj pro vyhodnocení a plánování celoměstských sanitárních služeb (CWIS SAP) pomáhá v rozhodovacích procesech porovnat výsledky různých sanitárních opatření či investic. Nástroj provádí analýzu a následně znázorňuje, jak každé z navrhovaných opatření pravděpodobně ovlivní hodnotu majetku, finanční udržitelnost a bezpečnost sanitárních služeb v městských aglomeracích: <https://www.cwisplanning.com/>

REFEREE! ODPOVĚDNOST, REGULACE A REGULAČNÍ POSTUPY PRO MĚSTSKOU SANITACI – WSUP – Diskusní příspěvek, který shrnuje zkušenosti z východní a jižní Afriky a Bangladéše získané v rámci průzkumu rozvíjející se role regulačních orgánů jako hnací síly ve zkvalitňování městských sanitárních služeb: <https://www.wsup.com/insights/referee-responsibilities-regulations-and-regulating-forurban-sanitation/>.

CESTY VODOHOSPODÁŘSKÝCH SPOLEČNOSTÍ K CIRKULÁRNÍ EKONOMICE – IWA 2016. Přechodové směry u vodohospodářských jsou zde popisovány ve smyslu pozic určujících je pro udržitelný rozvoj. V tomto rámci jsou popsány tři vzájemně související aspekty – voda, materiály a energie - což umožňuje vodohospodářským společnostem identifikovat body v jednotlivých systémech usnadňující jejich přechod k cirkulární ekonomice: <https://iwa-network.org/water-utility-pathways-circular-economy-chartingcourse-sustainability>.

O Mezinárodní asociace pro vodu (International Water Association)

Mezinárodní asociace pro vodu (IWA) je popřední síť a globálním kontaktním místem vodohospodářských odborníků, avšak i všech ostatních stran zainteresovaných o budoucnost vody. IWA je neziskovou organizací, která sebou nese tento odkaz již sedmdesát let. Při hledání řešení v rámci globální problematiky vody jako části širšího trendu v oblasti udržitelnosti rozvoje, Asociace sdružuje vodohospodářské odborníky z více, než 130 zemí celého světa IWA a současně spojuje vědecké pracovníky i s odborníky a komunitami z praxe tak, aby základní výzkum mohl přispívat k udržitelným řešením.

Navíc, Asociace podporuje a napomáhá realizaci technologických inovací a nejlepších řešení v praxi prostřednictvím mezinárodních norem a standardů. IWA vede své členy k podněcování novátorských myšlenek a převodu jejich obsahu do vizí Asociace pro vodohospodářský svět.



INTERNATIONAL WATER ASSOCIATION

Export Building | Republic
1 Clove Crescent
London E14 2BA
United Kingdom
Tel: +44 207 654 5500
Fax: +44 207 654 5555
E-mail: water@iwahq.org

Company registered in England No.3597005
Registered Charity in England No.1076690

www.iwa-network.org